

Tunturikerho Kavtsin jäsenlehti

2/2013



**Kavtsi – Tunturiladun kahdeksas kerho
Retkeilyä vuodesta 1972**

Tunturikerho Kavtsi

Jäsenmäärä 580 jäsentä

Jäsenmaksut vuonna 2013 ovat:

Yksilöjäsen	38,00 euroa
Rinnakkaisjäsen	31,50 euroa
Perhejäsenmaksu	61,00 euroa
Nuorisojäsen	21,00 euroa
Tunturiladun ainaisjäsen	8,00 euroa

Rinnakkaisjäseneksi Tunturilatuun voi liittyä henkilö, joka on jo aiemmin pääjäsenenä jossain muussa Suomen Ladun jäsenyhdistyksessä. (Lisätietoa asiasta www.suomenlatu.fi/jäsenpalvelut).

Perhejäsenmaksun piiriin kuuluvat samassa osoitteessa asuvat jäsenet. Nuorisojäseniä ovat alle 19-vuotiaat. Maksut sisältävät Kavtsin, Tunturiladun ja Suomen Ladun jäsenyyden. Uudet jäsenet saavat maksulomakkeen muun materiaalin mukana ja sen jälkeen vuosittain tammikuussa.

Nimi- ja osoitetietojen muutokset

Kavtsi, Tunturilatu ja Suomen Latu käyttävät Itellan henkilötietopalvelua eikä sinun tarvitse ilmoittaa nimi- tai osoitemuutoksista, mikäli et ole luovuttamista kieltänyt tai muuta ulkomaille/mailta. Ilmoita silloin uudet tietosi jäsenihteerille (vappu.hietala@welho.com, tai puh. 045 230 2112 tai os. Tilkankatu 12 B 41, 00300 HELSINKI).

Postiosoite

Tunturikerho Kavtsi / Juha Kelkka
Leikkosaarentie 27 B 40 00990 Helsinki

Internetosoite: www.tunturilatu.fi/kavtsi

Sähköpostiosoite

tunturikerho.kavtsi@kolumbus.fi

Pankkitili

Nordea IBAN FI53 1244 3500 0628 21,
BIC-koodi NDEAFIHH

Maja

Inkoo, Kärrikaltio
Inkoonrannikkotie 2290

Kannen kuva: Utön majakka, Irma Rytkölä

Jäsenlehti Väarti

Lehti ilmestyy neljästi vuodessa.

Painos 470 kpl.

Taitto: Antti Risikko

Piirroksel: Jaakko Vasko, Kalle Wickstrand

Paino: Multiprint Oy

Väärti 3/2013 ilmestyy viikolla 31/2013

Aineisto toimitukseen 5.7 mennessä

Antti Risikko

antti.risikko@gmail.com

Kerhotoimikunta 2013

Puheenjohtaja Markku Arola

0500-777 554 markku.arola@kolumbus.fi

Liikuttaja Merja Pehkonen

040 532 9686, mpehko13@welho.com

Kerhoemäntä

Marita Maula

Koulutusvastaava

040 509 4412, marita.maula@kolumbus.fi

Pehtori, varapuheenjohtaja Iitu Gerlin

040 707 4598, iitu.gerlin@kolumbus.fi

Sihteeri

Juha Kelkka 050 332 3239,

tunturikerho.kavtsi@kolumbus.fi

Tiedottaja

Antti Risikko 040 5319684,

antti.risikko@gmail.com

Varustemestari

Panu Loisa
0400 708 243, Panu.loisa@welho.com

Sisällysluettelo:

Puheenjohtajan poluilta	3
Toimituksen tulilta	5
Tulevat tapahtumat	5
-Lähiretket	6
-Retket	7
-Vaellukset	9
-Muut tapahtumat	10
Turinoita tapahtuneista	14
Kerhon palveluita	16
Tulilla kuultua	17

PUHEENJOHTAJAN POLUILTA

Kesän retkikausi on jo ovella. Retkitoimikunta on jälleen koonnut monipuolisen tarjonnan lyhyempiä ja pidempiä retkiä sekä vaelluksia. Retken järjestäjän ei kuitenkaan tarvitse olla retkitoimikunnan jäsen, vaan jokainen retkeilyn perustaidot taitava voi toimia retken vetäjänä. Sen lisäksi tarvitaan vain annos retkikumppanien huomioimista sekä pienempi tai isompi ripaus turvallisuusajattelua. Erityisesti lähiretkien järjestämiskynnys on haluttu pitää matalana, joten mieti ennakkoluulottomasti lähiympäristössäsi jokin kohde, johon voisit viedä joukon kavtsilaisia tutustumaan. Ole siis rohkeasti yhteyksissä ideastasi. Netin ja sähköpostilistan kautta saadaan tietoa välitettyä kesän retkistä, vaikka lehteen ne eivät enää ehtineetkään.

Retkillä suunnistustaidosta on etua sekä omien teiden kulkijalla se on välttämätön taito. Täällä pääkaupunkiseudulla suunnistusta on helppo harjoitella. Lähes jokaisena arki-iltana on tarjolla kuntorasteja, joissa on kohtuulliset karttamaksut. Kokemattomankin on helppo harjoituttaa taitojaan keskuspuiston kuntorasteilla (Paloheinä, Pirkkola...), Siellä oman haasteensa tuo runsas polkuverkosto ja tarkkana pitää olla siinä, mikä polku yleensä on merkitty karttaan, ja mikä ei... Polkuja kun syntyy ja kasvaa umpeen vuosien saatossa. Mäet toki pysyvät paikoillaan, mutta niiden hahmottamisen oppiminen vie jo oman aikansa ja sitten onkin aika pitkällä suunnistamisen jalossa taidossa. Taitojen kasvaessa voi sitten lähteä haasteellisempiin maastoihin esim. Pirttimäkeen ja Sipoon metsiin. Kuntorasteilla saa suunnistaa kaverinkin kanssa yhdessä: toinen vetää rastivälin ja toinen seuraa kartasta, mitä reittiä mennään ja sitten päinvastoin.

Tunturiladun kevätpäivät olivat Login järjestämänä Utössä. Tuosta ideasta on enää paha pistää paremmaksi. Koko tapahtuma itsessään oli jo retki tai pienimuotoinen vaellus, vaikka matka Nauvon Pärnäisistä tehtiinkin moottorivoimalla m/s Eivorin kolistellessa jäiden halki viiden tunnin sijasta kuusi tuntia pimenevässä illassa ja alkuyöstä. Sää suosi tapahtumaa, kun aurinko paistoi täydeltä terältä. Kevät vain oli myöhässä ja avovesi löytyi vasta Utön eteläpuolelta sekä muuttolinnut olivat vielä jossain lämpimämmillä seuduilla. Jokunen riskilä ja pilkkasiipi sentään näkyi. Onnekkaimmat näkivät kevään ensimmäisen kiurun ja kottaraisen. Moni pääsi näkemään Utön talvirauhan rikkoneen kettusirkun, joka oli Amerikan mantereelta harhautunut luultavasti Sandy-myrskyn myötä. Saarelaisista Jorma Tenovuo tutustutti meitä kuvillaan saaren luontoon ja lintumaailmaan. Saari on lintuihmisten muutonseurantapaikka ja siten monelle lähes ”vakiopyhiinvaelluskohde”. Hanna Kovanen puolestaan kertoi meille saarikierroksellaan saaren historiasta ja ”turistinähtävyyksistä”, joista kuuluisin on punavalkoiseksi maalattu majakka. Sen erikoisuus on kirkko kolmannessa kerroksessa. Liekö maailman ainoa majakkakirkko? Saarelaiset ovat olleet auttamassa monia haaksirikkoisia: pelastaneet ihmisten henkiä hypotermian keskeltä, mutta nähneet myös, miten hyinen meri on ottanut omansa. Saari on edelleen monien koti, mikä meidän paikalla piipahtajien on hyvä pitää mielessä tutustumisinnossamme. Ohessa on pari Irma Rytköjän ottamaa kuvaa saarelta. Toisessa tunturilatulaiset kuuntelevat Hanna Kovasen tarinointia paikalla, jossa on ennen ”aaltoillut” meri, mutta nykyään taka-alalla kohoava Enskär ja pääsaari ovat maannousun jäljiltä kasvaneet yhteen. Toinen kuva onkin sitten majakasta, jonka edestä ovat näkymät avomerelle. (Lehden kansikuva toim.huom) Sinne lintuharrastajat suuntaavat kaukoputkensa, kun linnut ovat muuttomatalla niin Gotlannin suunnasta kuin Puolastakin.

Lumien sulaessa myös sähköistämätön kämppämme Kärri odottaa kävijöitään. Avaimenhan sinne voi lunastaa vuoden jäsenyyden jälkeen. Talvella se onkin ollut turvallisesti lumien takana, eikä tietä sinne ole juuri aurattu auki. Kelirikkoajan jälkeen tie viekin sitten jo varmemmin perille. Jotain pientä siellä voi ajankuluksi puuhaillakin. Ainakin nurmikko kasvaa aina... Ruokasäilytystä yön yli retkillä helpottaa, että sinne on hankittu pieni kaasulla toimiva jääkaappi. Tosin fyysisesti se ei välttämättä aivan vielä ole perillä asti, mutta matkalla on. Kämpästä on toki omat kulunsa, joten kerho kiittää kaikista puukassalahjoituksista, joita käyttäjiltä toivomme. Lahjoitukseen tarvittava viitenumero, joka on 107, löytyy ainakin saunan pukuhuoneesta. Tunturiladun tyyliiseen Lapin kämppien kämppämaksuun emme kuitenkaan ole halunneet mennä.

Retkeilyllistä kevättä ja kesää toivottaa
Markku Arola



kuva:Irma Rytkölä

TOIMITUKSEN TULILTA

Tervehdys Väärtin lukijat ja hyvää kevättä!

Kiitokset kaikille juttuja ja ilmoituksia lähettäneille.

Toimituksessa toivomme ja otamme vastaan kaikenlaisia juttuja. Tapahtumista tulee lehteen sitä mukaa juttuja kun joku niitä kirjoittaa, eli järjestäjät muistakaa kysyä osallistujista joku kirjoittamaan omanlaisensa jutun. Toivottavaa olisi, että jutut tulisivat suoraan sähköisessä muodossa kirjoitettuna ja jos sattuu olemaan joku kuva niin sellaisen voi laittaa liitteeksi.

Toimituksen puolesta, **Antti**



TULEVAT TAPAHTUMAT

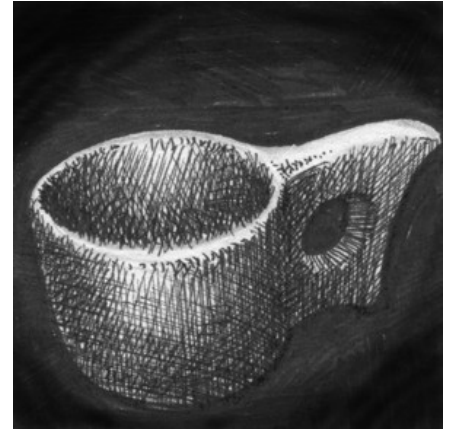
Ilmoittautuessasi kerhon tapahtumiin toivomme sinun kertovan seuraavat tiedot: Tapahtuman nimi, osallistuja, sähköpostiosoite, puhelinnumero, telttä- ja ruokakunta-toivomus, erityisruokavalio, varustepuutteet ja kuljetustarve tai kimppakyytitarjous. Osallistujan nimeä lukuun ottamatta tiedot jäävät ainoastaan tapahtuman järjestäjien käyttöön!

Toimintakalenteri 2013

9.-12.5.2013	Melonta	Tammisaaren kansallispuisto
13.5.2013	Kerhoilta/Citysaamelaiset	Pasilan kirjasto
15.5.2013	Yhteislenkki koirien kanssa	Haltiala
18.5.2013	Kärriin talkoot	Kärri
21.5.2013	Linturetki Laajalahdelle	Villa Elfvik, Espoo
23.5.2013	Lähiretki Friisinkallio	Espoo
8.-9.6.2013	Viikonloppuvaellus	Sipoonkorpi
10.-12.6.2013	Minivaellus Liesjärven kansallispuistoon	Hämeen luontokeskus
14.-20.7.2013	Vauvasta vaariin viikko	Susikyrö
3.-14.8.2013	Inarin retki (omatoimiretki melonta ja soutu)	Inari
24.8.2013	Maastopyöräretki	Komio-Melkutin, Loppi
31.8-7.9.2013	Kerhoviikko	Susi-Kiisa
5.-8.9.2013	Erävaelluksen SM, Nuuksion Nuuskinta	
19.-20.10.2013	Retkeilijän kesäkurssi, teoriaosuus	Kärri
26.-27.10.2013	Retkeilijän kesäkurssi, maasto-osuus	Kärri
1.-3.11.2013	Viikonlopunretki	Helvetinjärvi

KERHOILLAT

Kerhoillat pidetään Pasilan kirjastotalon II kerroksen auditoriossa. Liikenneyhteydet ovat erinomaiset: Raitiolinjat 7A, 7B ja 9 (Messukeskuksen pysäkki), bussit 22, 23, 50, 58, 58B, 59, 69, 504, 505, 506, 509 ja 518. Kaikki lähijunat pysähtyvät Pasilan asemalla. Sisäänkäynti on Kellosilta 9. Rakennuksen alla on edullista (ilm. 1 €/tunti) pysäköintitilaa, joka ei ole iltaisin vilkkaassa käytössä. Osoite on Veturimiehenkatu 3 ja sinne ajetaan Rautatieläisenkadun kautta. Ja huomaathan, että aloitamme nyt jo kello 17:30.



13.5.2013 Kerhoilta

Citysaamelaiset, Pentti Pieski

Mitä on olla saamelainen keskellä kiireistä pääkaupunkiseudun vilinää? Miten citysaamelaiset ylläpitävät omaa kulttuuriaan? Tätä meille avartaa Citysaamelaiset ry:n puheenjohtaja Pentti Pieski.

LÄHIRETKET

Lähiretkeily jatkuu vuonna 2013

Jatkamme lähiretkiteemaa myös vuonna 2013. Teeman toteutukseen toivomme edelleen kerholaisten apua ja ideoita.

Pääset itse vaikuttamaan retkikohteeseen järjestämällä muille kerhon jäsenille retken/lenkin. Esittele oma kaupunginosasi tai muu kohde, josta olet kiinnostunut. Retki voi olla esimerkiksi kävelylenkki kaupungissa, ulkoilualueella tai luontopolulla. Retkikohteen, ajankohdan ja retken keston voit itse päättää. Retken voi tehdä kävellen, pyöräillen tai vaikka lumikenkäillen.

Olisi todella mukavaa, että teitä innokkaita järjestäjiä riittäisi ja haluaisitte jakaa mukavia hetkiä muiden kavtsilaisten kanssa. Toivomme, että kynnyksesi retken järjestämiseksi on matala ja tarvittaessa voit kysyä apua retkitoimikunnalta.

Mikäli haluat järjestää jonkin retken/lenkin, ota yhteyttä Merja Pehkoseen. Hän kerää ylös kaikki vuoden aikana järjestettävät tapahtumat ja hoitaa tiedottamisen.

Tiedotus lähiretkistä vuonna 2013 tapahtuu kerhon nettisivujen ja sähköisen jäsentiedotteen kautta. Jos tapahtuma on hyvissä ajoin tiedossa, niin ilmoitus onnistuu myös Väärtin kautta. Yhteydenotot merja.pehkonen@welho.com tai puh. 040 532 9686.

Lähiretki: Linturetki Espoon Laajalahdelle ti 21.5.2013 klo 18. Kokoontuminen on Villa Elfvikin pihalla sisääntuloportin tuntumassa, Elfvikintie 4, Espoo. Lähtöpaikalle pääsee useammallakin bussilla, kun kävelee Kehä I:n varresta. Pysäkinä Leppävaaran suunnalta: Laalajahdenristi. Ks. tarkemmin www.reittiopas.fi. Tarkkailemme Laajalahden linnustoa Elfvikin lintutornista sekä teemme kävelylenkin Villa Elfvikin ja Otaniemen välisellä luontopolulla. Jos sinulla on, ota mukaan kiikarit, lintukirja ja kaukoputki. Lintuoppaanamme on Jukka Vilén. Ei ennakkoilmoittautumista. Tied. Markku Arola p. 0500-777554 tai markku.arola@kolumbus.fi

Friisinkallion lähiretki 23.5.2013 18:00

Tapaaminen kello 18:00 Espoossa Puolarmaari -nimisen tien päädyssä liikenneympyrän koilliskulmassa olevalla parkkipaikalla. Bussi 121 saapuu Kampista Puolarmetsään lähelle Puolarmaarin parkkipaikkaa. Mukaan vaelluskengät, sään mukainen varustus, juomapullollinen juotavaa sekä halutessasi pientä evästä. Jos saavut autolla ennen 18:00, muista parkkikiekko! Espoon keskuspuiston eteläpuolella sijaitseva Friisinkallio on säilynyt suuren tiivistä rakennetun taajaman välittömässä yhteydessä upeana luonnontilaisena pienenä saarekkeena. Retkellä tutustutaan mm. 6000-8000 vuotta vanhaan Litorinameren kiviseen rantavalliin ja ihastellaan ikivanhoja sateenvarjomäntyjä. Tutkijoiden mukaan Friisinkallion hätkähdyttävän voimakaspiirteinen korkokuva on muotoutunut vähitellen 1830 miljoonan vuoden kuluessa. Friisinkallio on lujaa graniittia ja siksi kestänyt kulumisen paremmin kuin ympäristönsä.

RETKET

Uudenmaan latualueen Elämypassiretket

Olemme muutaman latuyhdistyksen kanssa yhdistäneet voimamme Suomen Ladun teeman Yhdessä mukaisesti. Järjestämme YHDESSÄ Elämypassi-tapahtumia. Ensimmäisenä tapahtumana oli lumikenkäily helmikuussa Vuosaaressa. Sitä olimme järjestämässä yhdessä Vantaan Ladun kanssa. Keräämällä ruksit kaikista passissa mainituista tapahtumista, osallistut syksyllä palkintojen arvontaan.

Elämypassin tulevat tapahtumat:

- 25.5.2013 Melontaretki Keravanjoella/Keravan Latu ja Nurmijärven Latu. Tässä vaiheessa Keravan Ladun nettisivuilla on seuraava tieto tämän päivän kohdalla: Kiireetön retkimelonta. Noin 12 km reitti lähtee Lemmenlaakson eteläpäästä ja päättyy Jaakkolan patoaltaalle. Jokainen meloo omalla vastuulla ja huolehtii itse kaluston hankkimisesta ja kuljetuksesta. Ota mukaan evästä ja juotavaa. Keravan Ladun kalustoa on vuokrattavana rajallisesti. Arto 044-582 2274 tai Markku 0400 212 956
- 15.9.2013 klo 11 Patikkaretki Nuuksioon ja tutustuminen uuteen luontokeskus Haltiaan/Espoon Latu. Lisätiedot: [espoonlatu\(at\)espoonlatu.fi](mailto:espoonlatu(at)espoonlatu.fi)
- 6.10.2013 Elämypassi-patikointi/Järvenpään Latu.

Melontaa keväisessä Tammisaarella 9.-12.5.2013

Retken tavoitteena on tutustua Tammisaaren kansallispuiston saaristoon ja myöskin opastuskeskukseen Rödjanilla, sekä sään salliessa käyntikohteena voi olla myös Jussarö, entinen kaivossaari ja myöhemmin puolustusvoimien harjoituspaikkana ollut alue.

Retki soveltuu kajakeille ja päivittäiset melontamatkat ovat 10-20 km, tarkoituksena kuitenkin leppoisa meininki ja keväästä nautiskelu. Aikaisempaa merimelontakokemusta pitää olla jonkin verran, ja muistathan että vedet ovat vielä kylmiä.

Kokoonnumme lauantaina 9.5. klo 10.00 Rösundin venerantaan, Rösundintie 485

Tammisaari. Tuonne on viisainta matkustaa kimppekyydein, ilmoita jos voit tarjota kyytiä tai olet kyydin tarpeessa.

Mainitse ilmoittautumisen yhteydessä jos tarvitset vuokravälineitä. Turvaudumme vuokrausasioissa tod.näk. Welhonpesään ja vuokraus- ja kuljetuskulut jaetaan vuokraajien kesken.

Ilmoittautuminen 28.4. mennessä Risto Heinänen 050 3263994 tai sähköpostiin risto.heinanen@luukku.com.

Sipoonkorven viikonloppuretki 8.6.- 9.6.2013

Ilmoittautumiset sähköpostiosoitteeseen alexi.ceder@iki.fi.

Sipoonkorven reissun voi mahdollisesti toteuttaa päiväretkenä (yhteensä n. 12km) mikäli 5km hiihtoreittiä pitkin vievälle paluumatkalle löytyy pätevä ohjaaja. Viikonloppuretken lauantain osuus on 20km ja paluumatka on sopimuksen mukaan 5-20km. Tapaaminen kello 12:00 Kuusijärven ulkoilualueen parkkipaikalla osoitteessa Kuusijärventie 3, 01260 Vantaa.

Busseilla 731 ja 730 pääsee Kuusijärven pysäkille. Mukaan vaelluskengät, sään mukainen varustus, juotavaa ja evästä sekä viikonloppuretkelle lisäksi teltta, makuualusta, makuupussi ja sopiva määrä juotavaa sekä ruokaa. Leiripaikalla on nuotiopaikka ja sen läheisyydessä vanhan torpan pihalla sijaitsee kaivo jonka toiminnasta ei ole takeita. Päiväretken osuudella ihaillaan Sipoonkorven läntisiä hiidenkirnuja sekä jyrkkää kiipeilijöiden suosiossa olevaa kalliokumpua. Viikonloppuretkeläiset tutustuvat vielä Hacklisbackan muinaisrantaan ja yöpyvät Ängelsbölen nuotiopaikalla. Paluumatka sovitaan yhdessä aamulla pitäen porukka kasassa. Kuusijärvellä on mahdollisuus saunomiseen Café Kuusijärven saunoissa n. 5 euron hintaan. Kuusijärvellä pääsee myös uimaan.

Maastopyöräretki Hämeen järviylängöllä 24.8.2013

Tervetuloa maastopyöräilemään Hämeen järviylängön miellyttäville poluille ja ajourille! Kokoonnumme kello kymmeneksi Komion luonnonsuojelualueen Luutalammin parkkipaikalle josta lähdemme kohti Räyskälää ja edelleen Melkuttimia, palataksemme takaisin Komiolle, kuitenkin vain pieneltä osin omia jälkiämme seuraten. Ajateltu reitti hyödyntää Hämeen Ilvesreittiä ja Poronpolkua, koostuen niin helpohkoista poluista ja muista ajourista kuin soratiestä ja asfaltistakin.

Täysimittaisena matkaa kertyy noin 50 kilometriä. Niinpä kyse on kokopäivän retkestä jossa vauhti pidetään rentona ja sopivasti tauotettuna. Ajomaasto on helpohkoa joten mukaan voi lähteä vähäisemmälläkin maastoajokokemuksella. Hyvä fyysinen kunto auttaa kuitenkin polkiessa.

Kun kyse on maastopyöräilystä, vähintään seuraava varustus on tarpeen: Maastopyörä (ei hybridi; cyclocross toiminee myös jos polkukokemusta löytyy), kypärä, pyöräilykengät ja -käsineet, säämiskälliset pyöräilyhousut, runsaasti juotavaa joko pulloissa tai juomarakossa, perusvaraosat (mm. sisäkumi) ja muu säänmukainen vaatetus.

Mainitse ilmoittautumisen yhteydessä tarvitsetko kyytiä tai voitko tarjota kyydin jollekin toiselle.

Lisätiedot ja ilmoittautumiset: Mika Kiiski (mkiiski@elisanet.fi, 050 381 3894).

Viikonloppuretki Helvetinjärven kansallispuistossa 1.-3.11.2013

Lähde mukaan aistimaan loppusyksyn tunnelmaa Helvetinjärven kansallispuistoon, päivän jo lyhennyttyä ja luonnon riisuuduttua kohti talvea!

Kokoonnumme perjantai-iltana Haukanhiedan leiripaikalle jossa vietämme ensimmäisen yön. Lauantaina kuljemme ensin vaikuttavalle Helvetinkolulle, josta jatkamme Pirkan taivalta seuraillen kohti Ruovettä. Koveron puolivälin tienoilta suuntaamme osin omia polkuja kohti Ruokejärven leiripaikkaa jossa tulistelemme syysillassa ja yövyimme. Sunnuntaina palaamme Haukanhietaan omia polkuja ja tienpohjia hyödyntäen. Kaikkinensa matkaa kertynee noin 30 kilometriä.

Mainitse ilmoittautumisen yhteydessä tarvitsetko kyytiä tai voitko tarjota kyydin jollekin toiselle.

Lisätiedot ja ilmoittautumiset: Mika Kiiski (mkiiski@elisanet.fi, 050 381 3894).

VAELLUKSET

Minivaellus Liesjärven kansallispuisto ma - ke 10.-12.6.2013 Kokoontuminen on Hämeen luontokeskuksen parkkipaikalla, Härkätie 818 31380 Letku (Tammela). Alustava reittisuunnitelma: 1. päivä: Hämeen luontokeskus - Savilahden telttailualue (9 km), 2.päivä: Savilahden telttailualue - Korteniemen perinnetila - Peukalolammin laavu (16 km), 3. päivä Peukalolammin laavu - Hämeen luontokeskus (väh. 6 km). Vaellus sopii normaalikuntoiselle vähemmänkin vaeltaneelle ulkoilijalle. Osallistujat huolehtivat itse omien retkiruokiensa hankinnasta. Matka tehdään kimppekyydein. Tarvittaessa voidaan ottaa mukaan bussilla tulijat Valtatie 2:n varresta pikavuoropysäkiltä Eerikkilän th. Mukaan mahtuu noin 10 vaeltajaa. Tarvittaessa pidetään retkipalaveri ti 4.6. klo 18 myöhemmin ilmoitettavassa paikassa. Tied. ja ilm. Markku Arola p. 0500-777554 tai markku.arola@kolumbus.fi

Ruskavaellus ja kerhoviikko 31.8.-7.9.2013 Susi-Kiisalla.

Tämän vuoden ruskaviikko pidetään Susi Kiisan maisemissa Utsjoella. Vaellus suuntautuu alueen pohjoisosaan, eli näkyvissä ovat Norjan tunturit ja Tenon jokilaakso. Maasto on avointa ja vaelluksen yöpyminen tapahtuu teltoissa.

Retkipalaveri pidetään noin kuukausi ennen lähtöä.

Lisätiedot ja ilmoittautumiset Juha Kelkka, 050 3323239, juha.kelkka@pp.inet.fi.

MUUT TAPAHTUMAT

Yhteislenkit koirien kanssa

Tervetuloa mukaan yhteislenkille koiran kanssa, mukaan mahtuvat myös kaikki koiranmieliset. Tavoitteena on reipas tunnin lenkki ja mahdolliset koirapuistot päälle, jos kohteesta puisto löytyy. Lisätiedot Merjalta, merja.pehkonen@welho.com, puh. 040 532 9686 (puhelimitse tavoitat parhaiten iltaisin ja viikonloppuisin).

Toukokuussa lenkkeilemme Haltialan maastoissa. Tapaaminen 15.5.2013 klo 18.00 Haltialan tilalla, kahvila-ravintola Wanhan Pehtoorin edessä.

Pitkä marssi 27.04.2013 alk. klo 10:00

Kokoontuminen Helsingin rautatieasemalla klo 10 (Elielinaukion puolella). Reitti kulkee Töölönlahtea ja keskuspuistoa pitkin Paloheinään, Kierretään Silvolan tekoallas ja jatketaan Vantaanjokea Haltialaan ja edelleen Vanhankaupunginkoskelle, Arabian rannan jälkeen suunnataan Alppilan kautta Kaisaniemeen ja marssi päätetään lähtöpaikkaan Rautatieasemalle. Matkaa kertyy noin 40 km. Varaa mukaan sään mukainen asustus, evästä ja juomaa päivän tarpeisiin. Ilmoittautumiset sähköposilla panu.loisa@welho.com, lisätietoja myös puhelimitse 0400 708 243

18.5.2013 Kärrin talkoot

Aamukahvit ja tehtävien jako klo 9. Työlistalla on ainakin polun laattojen nostoa, soran ajoa, puutarhakalusteiden kesäkuuntoon laittamista, kämppien siivousta, ”Kalevin kumpujen” raivausta, siis jokaiselle jotakin.

Työmies on ruokansa ansainnut. Päivällä on tarjolla soppaa – oma lautanen, lusikka ja muki mukaan.

Sauna puhdistaa päivät hiet ennen kotiin lähtöä.

Soppakauhan heiluttaja kaipaa tietoa, moniko tulee sopalle. Ja jos on ruoka-aineallergioita. Voit toki tulla paikalle jo perjantaina illalla ja/tai jäädä vielä sunnuntaiksi. Silloin ota omiakin eväitä mukaan.

Ilmoittautumiset pehtorille: litu Gerlin, iitu.gerlin@kolumbus.fi tai 040707 4598 (mieluiten tekstari)

Tervetuloa saunomaan Kärriin!

Kansallinen saunapäivä lauantaina 8.6.

Suomalaisen saunan päivänä julistetaan suomalaisia perusarvoja: rauhoittumista, yhteisöllisyyttä, puhdasta vettä, hyvää hygieniaa ja tasa-arvoisuutta. Sitä kaikkea on tarjolla Kärrissä!

Sauna lämpenee klo 13 alkaen. Parittomana kellonlyömänä saunaan menevät naiset ja parillisena miehet. Ja sauna pysyy lämpimänä niin kauan kuin saunojia riittää.

Kavtsi tarjoaa iltapäiväkahvit. Jos haluat tuhdimpaa purtavaa, niin otathan omat eväät mukaan.

TERVETULOA!

ENNAKKOILMOITUS:

Tunturiladun retkeilijän kesäkurssi

Teoria-osa 19.-20.10.2012

Maasto-osa 26.-27.10.2013

Kurssi teoriaosa pidetään Kärrikaltiossa.

Yhteyshenkilö marita.maula@kolumbus.fi

RETKIKUMMIKSI?

Suomen Latu on järjestämässä luontokoulutusta iltapäiväkerhoille teemalla Avaimet luontoon. Sitä varten on saatu Opetus- ja kulttuuriministeriön rahoitusta. Iltapäiväkerholaiset ovat useimmiten ala-asteen ensiluokkalaisia ja joskus toisluokkalaisia. Kerhot kokoontuvat nimensä mukaisesti iltapäivisin koulupäivän jälkeen. Suomen Latu etsii iltapäiväkerholaisia varten retkikummeja, jotka olisivat tutustuttamassa lapsia luonnon elämään ja siellä liikkumiseen. Tehtävään on luvassa syksyllä koulutusta ja nyt voit ilmoittautua halukkaaksi toimintaan. Jos siis sinulla on iltapäivässä mahdollisuus päivä silloin tällöin kulkea kaupunkiluonnossa lasten kanssa, ilmoita kiinnostuksesi Markku Arolalle: [markku.arola\(at\)kolumbus.fi](mailto:markku.arola(at)kolumbus.fi). Kerro nimesi, puhelinnumerosi, e-mailisi sekä alue, jolla voisit toimia, niin välitämme yhteystietosi Suomen Latuun huhtikuun 2013 aikana. Kaupunkiluonto on nyt tässä pieni veikkaus. Oletus on, että iltapäiväkerholaiset eivät kovin kauaksi kerhopaikasta lähde, joten lähiluonnossa liikkumista ja sen havainnointia varmaan luontoretkillä tehdään.

Tunturiladun LapinTuntijat verkosto

Hannu Liljamo Owlasta on kokoamassa Tunturiladun LapinTuntijat –verkostoa. Verkosto tekee yhteistyötä Suomen Ladun olosuhdeverkoston kanssa. Tällaisen verkoston puolesta Tunturiladun puheenjohtaja Timo Tulosmaa on käyttänyt painavia puheenvuoroja. Hän on vakuuttunut, että meidän tunturilatulaisten joukossa on käytännön kautta hankittua asiantuntemusta, joka hyödyttää Lapin luonnon monipuolista hyödyntämistä kestäväällä tavalla retkeilyä, luonnonsuojelua ja paikallisia asukkaita unohtamatta. Konkreettinen esimerkki juuri nyt on ehdotus Käsivarren Suurtunturit kansallispuistosta. Oheinen nettisivu kertoo ehdotuksesta enemmän:

<http://www.ymparisto.fi/default.asp?contentid=424850&lan=fi&clan=fi>

Tunturilatu -lehdessä 1/2013 s. 7 on aiheesta enemmän tietoa ja verkostosta kiinnostuneet voivat ottaa yhteyttä suoraan Hannu Liljamo, [hannu.liljamo\(at\)gmail.com](mailto:hannu.liljamo(at)gmail.com), p. 044-3223646

Sasta Summer Camp Kiilopäällä 29.7-4.8.2013

Sasta Summer Camp on vauhdikas liikuntatafestivaali, joka kokoaa latulaiset yhteen nauttimaan Lapin kesästä.

Kesän paras ulkoilutapahtuma löytyy Kiilopäältä. Suomen Ladun uusi kesätapahtuma tarjoaa koko perheelle sopivia liikuntaelämyksiä, värikästä iltaohjelmaa ja riemukasta yhdessäoloa Kiilopään upean luonnon keskellä.

”Suomen Ladun leiripäivät olivat pitkä ja hieno perinne, mutta ne eivät enää houkutelleet tarpeeksi osallistujia. Nyt on aika uudistua ja kehittää kesätapahtuma, joka kerää taas paikalle runsaasti latulaisia ja heidän ystäviään”, kertoo tapahtumasta vastaava Mika Asikainen.

Tieto uudesta tapahtumasta onkin herättänyt innostusta yhdistyksissä. Esimerkiksi Jyväskylän Latu on jo ilmoittanut saapuvansa paikalle runsain joukoin. Tapahtumaviikko 29.7.–4.8. sisältää monenlaista ohjelmaa. On patikointiretkiä tunturiin, kumilauttaseikkailua, linturetkiä, Jäämeren kierros, savusaunomista ja kullanhuudontaa.

”Varsinainen Sasta Summer Camp -ohjelma alkaa torstaina. Kiilopäälle kannattaa kuitenkin tulla koko viikoksi, ja poimia parhaat palat alkuviiikon oheisohjelmasta”, Mika Asikainen vinkkaa. Tapahtumaviikko huipentuu Sasta Summer Camp -liikuntatafestivaaliin, jonka tapahtumapäivät ovat torstaista lauantaihin. Festivaalin monipuoliseen liikuntaohjelmaan kuuluu geokätköilyä, frisbeegolfia, suunnistusta, maastopyöräretkiä, tunturiretkiä, eräkurssi aikuisille ja mummien retkeilykoulu lapsille. Itsensä voittamista suunnitteleville ohjelmasta löytyy myös tunturijuoksukilpailu ja uintikilpailu tunturipurossa.

”Osa leiripäivien perinteisistä kilpailuista jää pois, ja tilalle nostetaan Lapin luonnosta ammentavia kilpailulajeja. Tunturilajien erilaiset kilpasarjat tarjoavat mahdollisuuden sekä oman kunnan koetteluun että leikkimieliseen kisakokemukseen”, kertoo järjestelyissä mukana oleva Johanna Yli-Opas.

Värikäs iltaohjelma on olennainen osa tapahtumaa. Perjantai-iltana järjestetään suuret naamiaistanssit, jonka pukuihin ja koristeluihin panostetaan kunnolla.

”Karnevaalihenkinen naamiaistanssit Lapin valoisassa kesäyössä, elävän musiikin tahdissa, ovat varmasti ikimuistettava osa festivaaleja”, Johanna Yli-Opas uskoo.

Torstai-iltana järjestetään Kiilopään karaokemestaruuskilpailu, johon kaikki innokkaat voivat osallistua. Lauantaina tutustutaan saamelaiseen nykymusiikkiin artistivieraan tahdissa. Rauhallisemman ohjelman ystäville järjestetään iltanuotioita yhteislauluineen ja tarinoineen.

”Tiedossa on ehdottomasti kesän paras viikko”, Johanna kuittaa hymyillen.

Kerää porukka – pääset itse ilmaiseksi. Luotsaa yhdistyksestäsi tai ystävistäsi koostuva porukka Sasta Summer Campiin. Kun keräät 15 hengen ryhmän, pääset itse ilmaiseksi tapahtumaan. Varaa majoitus ja ohjelmataranne Kiilopäältä, kiilopaa(at)suomenlatu.fi, p. 016 6700 700

TURINOITA TAPAHTUNEISTA

Elämypassiretki Vuosaarella la 9.2.2013

Vuosaaren kupeessa olevalle parkkipaikalle kerääntyi lauantai-aamuna 17 innokasta latulaista. Osalla oli omat lumikengät matkassa, loput saivat ne järjestäjien autosta lainaksi. Tapahtuma oli tämän vuoden ensimmäinen Suomen Ladun Uudenmaan latualueen elämypassitapahtuma. Järjestäjinä olivat Pirjo Hyvärinen Vantaan Ladusta ja Pertti Meriläinen Kavtsista. Kavtsilaisia oli tällä kertaa matkassa kuusi. Mukana oli edustajia myös Helsingin, Vantaan, Keravan ja Hyvinkään ladusta. Elämypassitapahtumien tarkoitus onkin saada latulaisia liikkumaan yli yhdistysrajojen.

Keli oli hiukan pöppöroinen. Kierrettiin Vuosaaren huipulle aidan reunaan, kohdattiin mielenkiintoisia paikkoja, jotka aiheuttivat enemmänkin kysymyksiä. Mikähän on ollut vankityrmää muistuttavan loukon alkuperäinen käyttötarkoitus?

Vuosaaren huipulta oli upeat näkymät satama-alueelle ja kohti kaupunkia. Paremmalla säällä olisi kai voinut nähdä Tallinnaankin.

Matkan varrella kokeiltiin, miltä tuntuu kulkea lumikengillä ihan umpihangessa. Ja piti vain oppia luottamaan, että jyrkemmissäkin kohdissa lumikenkien piikit pitävät.

Retkellä pakolliset eväät syötiin täyttömäelle maisemoinnin yhteydessä muotoillussa kurussa. Melkein luuli olevansa Lapissa.

Kun lenkki oli lähes tehty ja palasimme loppumatkan omia jälkiämme, totesin, että 17 lumikenkäparia pohjustaa umpihankekin tasaisen ja kovapohjaisen polun. Se oli itse asiassa raskaampaa kulkea kuin vapaa hanki.

Kiitos järjestäjille ja kaikille kanssakulkijoille
teksti ja kuva: litu Gerlin

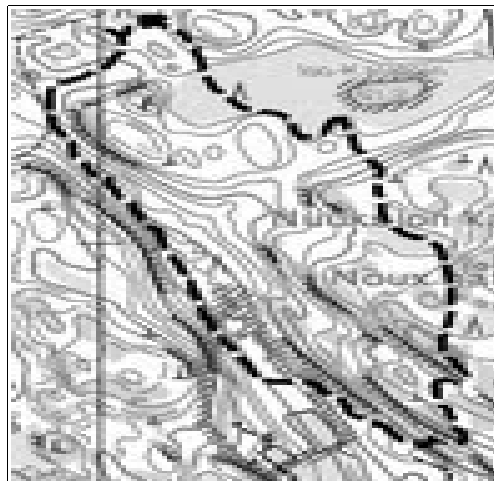
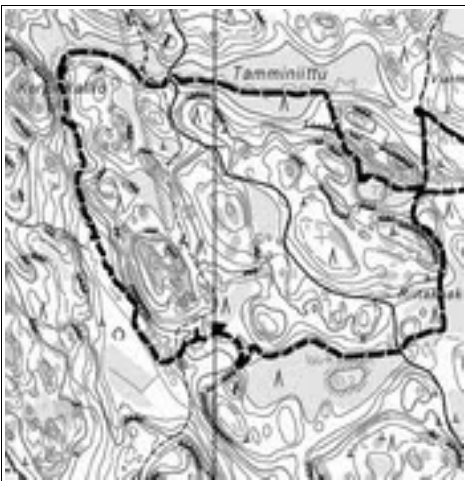


Lumikenkäretki Nuuksiossa 1.3-3.3.2013

Nuuksion Lumikenkäretkellä oli osanottajina Risto ja Aleks. Ennakkotiedoista poiketen retki alkoi päivää aiemmin, eli perjantaina. Aleksin osalta retki päättyi lauantai-iltana. Tapasimme perjantaina Takalan laavun lähetyvillä, josta koukkasimme Myllypurolle noutamaan vettä. Kovien pakkasten ansiosta kirves pääsi tehtäviinsä jotta jäähän saatiin reikä. Risto yöpyi teltassaan ja Aleks oli valinnut yöpaikakseen laavun, jossa oli hänen lisäkseen kuusi muuta retkeilijää. Tiivis seura olikin laavulla tervetullutta, sillä yöllä pakkaslukemat hipoivat kahtakymmentä astetta. Aamulla päästiin noin kymmenen aikaan aloittamaan ensimmäistä lenkkiä. Lähdimme aluksi luoteeseen Myllypuroa pitkin kohti komeita Korpinkallioita, joilla aikoinaan on sijainnut saha. Korpinkalliolla meitä oli vastassa yllättäen korppi, joka haki nimikkokallionsa yläosasta pesärakennustarpeita. Seurasimme puroa kohti Tamminiittua, joka on saanut nimensä padosta, jonka ylitimme. Pato taasen on rakennettu aiemmin mainittua sahaa varten. Aikoinaan ruotsinkielinen paikannimi damm äng on suomen kielessä kääntynyt tamminiityksi. Tamminiityltä kirkasimme kaakkoon kohti pyöreää Pikku-Kalatoimilampea, jossa pidimme tauon. Lammella tauon oli pitänyt myös puhtoinen hirvi, jonka makuupaikalta Risto ei löytänyt yhtään hirvikärpäsen toukan koteloa. Tauon jälkeen koukkasimme pohjoiseen, jossa sijaitsee Vuorelan torpan ulkorakennuksen kivijalka. Torppa on n. 1930-luvulta, mutta ulkorakennukset saattavat olla vanhempaa perua. Ainakin alueella sijaitsevat luonnonniityt ovat olleet käytössä paljon aiemminkin. Kun torpan maat liitettiin vuonna 1971 Helsingin maihin toimi tupa kesäasuntona, sittemmin se on tuhottu. Nyt siitä on enää jäljellä vain perustuksia sekä kellari. Tuvasta jatkoimme Vuorelan padolle, josta alkoi komean jyrkänteen ihailun jälkeen kahta eri suota pitkin vievä paluureissu leirille.

Ruokailun jälkeen iltareissu vei meidät Myllypuroa pitkin kohti kaakkoa. Ihailimme alkuun Myllypuron länsipuolella sijaitsevia jyrkänteitä. Vajaan kilometrin jälkeen siirryimme Myllypuron länsipuolelle, josta löysimme vanhan, kauniin ja hylätyn sängyn. Lähdimme kiipeämään länsipuolella sijainneita jyrkänteitä pitkin ylös kohti korkeinta kohtaa. Ylös päästyämme ei voinut kuin ihaila maisemia ja nauttia kiipeämisen tuomasta innokkaasta mielialasta. Lopuksi kipusimme takaisin alas suon kautta, joka näytti järviylängön piirteiden ja lumen takia enemmän kurulta. Siitä jatkoimme yhä alemmas kohti leiripaikan viereistä suota josta sieltä kipitimme takaisin leiriin. Aika pian tämän jälkeen Aleks siirtyi kotiin alkavan lumisateen alta pois ja Risto jäi nauttimaan reissusta.

teksti Aleks Ceder



KERHON PALVELUITA

Kavtsin toimikunnat ja niiden vetäjät 2013

Kerhotoimikunta:	Markku Arola
Kerhoiltatoimikunta:	Markku Arola
Kulinaarinen toimikunta:	Marita Maula
Kämppätoimikunta:	lituGerlin
Varustetoimikunta:	Panu Loisa
Retkitoimikunta:	Merja Pehkonen
Tiedotustoimikunta:	Antti Risikko



Kerhon toimihenkilöt 2013

Jäsensihteeri

Vappu Hietala, 045 230 2112 , vappu.hietala@welho.com, Tilkankatu 12 B 41, 00300 Helsinki

Kuva-arkisto

Juha Kelkka, 050 332 3239, juha.kelkka@pp.inet.fi

Susianomukset

Marita Maula, 040 509 4412 mieluiten tekstiviesti, marita.maula@kolumbus.fi ,Panu Loisa panu.loisa@welho.com

Taloudenhoitaja

Tiina Loisa, 040 778 9242 tiina.loisa@saunalahti.fi

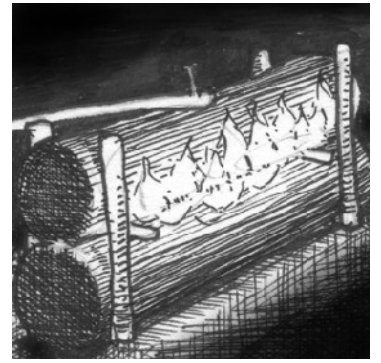
Kerhon tarjoamia jäsenetuja

Tunturikerho Kavtsi kuuluu Tunturilatuun ja sitä kautta Suomen Latuun. Kavtsin jäsenenä sinulla on näin käytössäsi myös Tunturiladun ja Suomen Ladun jäsenedut. Ne löydät Tunturilatu-lehdestä, joka ilmestyy neljästi vuodessa ja Latu ja Polusta, joka ilmestyy kahdeksan kertaa vuodessa. Tämän lisäksi Kavtsi tarjoaa jäsenilleen seuraavia jäsenetuja.

Kerhoillat Pasilan kirjastossa
Retket, tapahtumat ja vaellukset
Koulutus
Jäsentuotteet ja kirjallisuus
Jäsenlehti Väarti
Kämppä Kärrikaltio

yhdeksän kertaa vuodessa
katso toimintakalenteri
kerhon jäsenille alennettuun hintaan
jäsenhintaan
neljästi vuodessa
sijaitsee Inkoossa

Kavtsin jäsenillä on mahdollisuus saada käyttöönsä Kärrikaltion kämpän avain yhden jäsenvuoden jälkeen 35 euron hintaan. Jäsenyyden loppuessa avain on palautettava kerholle. Avaimen hintaa ei makseta takaisin. Uudet jäsenet voivat käyttää kämppää yhdessä jonkun vanhan jäsenen kanssa.



HALUATKO SIIRTYÄ SÄHKÖISEN VÄÄRTIN LUKIJAKSI JA LUOPUA PAPERILEHDESTÄ?

Väärti on kaikkien luettavissa sähköisesti. Mikäli se vastaa tarpeitasi etkä halua sen lisäksi paperimuotoista lehteä, ilmoita asiasta jäsenihteerille (vappu.hietala@welho.com).

Käy tutustumassa Väärtiin Tunturiladun sivuilla (www.tunturilatu.fi > Kavtsi > Palvelut jäsenille > Jäsenlehti Väärti).

Odotatko sähköpostitiedotteita kerholta?

Täydennämme Väärtien väliaikoina tiedotusta sähköpostiviestein. Lähetämme tiedotteita siihen osoitteeseen, jonka olet meille liittyessäsi tai myöhemmin ilmoittanut. Jotkut viestit palautuvat siksi, että työpaikka osoitteineen on muuttunut tai operaattori on vaihtunut. Jos et vähään aikaan ole saanut Kavtsilta sähköpostia, syy saattaa olla vanhentuneessa osoitteessa. Mikäli tunnet tämän koskevan itseäsi ja haluat takaisin postituksen piiriin, ilmoita uusi osoitteesi tiedottajalle: antti.risikko@gmail.com.

Seurasaaren uimala

Seurasaaren perinteistä uimalaa on viime vuosina kohennettu kovasti ja vanhojen aitojen sisäpuolella on nyt mm. ajanmukaiset saniteettitilat. Uimala on kaupungin ylläpitämä, avoinna kaikille ja se on vartioitu. Kesäkausi alkaa 3.6. ja kestää koulujen alkuun 11.8. Se on avoinna päivittäin kello 10 – 18. Alue on tullut tunnetuksi menneinä vuosikymmeninä naturistirantana, mutta toki siellä saa uimapukua käyttää. Keskiviikkoisin ja sunnuntaisin uimalassa on perhepäivä eli koko alue on yhteisessä käytössä. Muina päivinä miehet ja naiset uivat omilla alueillaan, eikä silloin ole uimapukupakkoa. Kertamaksu on muutama euro ja saatavilla on myös 10 kerran ja kuukausikortteja. Kannattaa tehdä eväsretki tälle kauniille rannalle, joka yleensä on säästynyt leväkukinnoiltakin monia muita rantoja paremmin.

Ohjeita varusteiden vuokraamiseen:

1. Varauksen tehdään ensisijaisesti sähköpostilla osoitteeseen kavtsi.varusteet@gmail.com tai puhelimitse numeroon +358400708243
2. Tarvittavat tiedot :
 - Nimi, osoite ja puhelinnumero
 - Ajankohta (nouto / palautus päivä)
 - Maininta Kavtsin jäsenyydestä
 - Varusteet mitä haluaa vuokrata (esim. ahkio 2 kpl, talvitelttä, Hiker-keitin)
3. Nouto ja palautus:
 - Vihdintie 15, 00320 Helsinki (lähellä Haagan iso liikenneympyrä ja Shell-huoltoasema) .
 - Aika sovitaan tapauskohtaisesti. Varauksen vahvistamisen yhteydessä annetaan maksutiedot, jonka mukaan maksu suoritetaan kerhon tilille.
 - Varusteet palautetaan aina kuivattuna, jollei erikseen ole muuta sovittu.
4. Muuta:
 - Kanootit säilytetään Kärrikaltiossa ja niiden vuokraus sovitaan tapauskohtaisesti.
 - Kerholaiset saavat kerhon vuokravarusteet Kavtsin vuokrahinnaston mukaisesti.
 - Alustavia varauksia voidaan tehdä, mutta ne purkautuvat kuukausi ennen noutopäivää.
 - Peruutukset pitää tehdä kuukausi ennen noutopäivää. Muutoin sitovat varaukset veloitetaan.

Varustevuokrauksen tarkoitus on palvella kerhon ja kerholaisten retkeilytoimintaa. Hinnoittelu tarkistetaan vuosittain kerhotoimikunnan toimesta periaatteena, että saaduilla tuotoilla katetaan toiminnasta aiheutuneet kulut. Lisätietoja vuokravarusteista kerhon nettisivuilta www.tunturilatu.fi/kavtsi (-> palvelut jäsenille -> varusteet).

**Varustemestari,
Panu Loisa**

Vuokraushinnat vuonna 2013

Varuste	Päivä	Viikonloppu	1 viikko	2 viikkoa	lisäviikot
ahkio	-	20 €	30 €	40 €	10 €/viikko
tunturisukset ja sauvat	-	20 €	30 €	40 €	10 €/viikko
vaellussukset ja sauvat	-	15 €	20 €	25 €	5 €/viikko
lumikengät ja sauvat	10 €	15 €	20 €	25 €	5 €/viikko
telttä / laavu / loue	-	20 €	30 €	40 €	10 €/viikko
puolijoukkuetelttä	-	75 €	150 €	200 €	50 €/viikko
Trangia / Hiker-keitin	-	10 €	20 €	25 €	5 €/viikko
rinkka	-	10 €	20 €	25 €	5 €/viikko
inkkarikanootti / kajakkikaksikko	15 €	25 €	40 €	60 €	20 €/viikko
kajakkiyksikkö	10 €	20 €	30 €	40 €	10 €/viikko

•Päivävuokra tulee kyseeseen vain kanooteilla ja lumikengillä. Kanootin voi vuokrata päiväksi käyttöön Oittaan Ulkoilukeskuksen aukioloaikojen puitteissa. Lumikengien päivävuokra on voimassa päivätapahtumissa, joissa kerhon välineet saa maksua vastaan käyttöön tapahtuman ajaksi. Kerhotoimikunnan päätöksellä voidaan joissakin tapahtumissa jättää maksu perimättä.

•Viikonloppuvuokra koskee perjantain ja maanantain välistä aikaa (nouto ja palautuspäivät).

•1 viikon vuokra koskee vuokrausviikkoa edeltävän perjantain ja seuraavan maanantain välistä aikaa (nouto ja palautuspäivät).

•2 viikon vuokra koskee vuokrausviikkoja edeltävän perjantain ja seuraavan maanantain välistä aikaa (nouto ja palautuspäivät).

•Jos vuokra-aika poikkeaa edellisistä, määritetään vuokraushinta edellisiä periaatteita soveltaen. Lisäviikoista peritään hinnaston mukainen lisähinta.

•Käytännönjärjestelyjen helpottamiseksi nouto ja palautuspäivät voidaan tarvittaessa sopia muille päiville ilman lisämaksua.

Jäsentuotteet ja niiden hinnat 2013

TUOTE	HINTA
Vaellusanasto	7,60 euroa
Retkikikkoja	2,00 euroa
Tunturilatu iso tarra	1,30 euroa
Tunturilatu pieni tarra-arkki	2,00 euroa
Sininen Kavtsin syys/talvilippis	17,00 euroa
Kavtsin pinssi	3,50 euroa
Kavtsin kangasmerkki	3,50 euroa
Tunturilatu pinssi	1,70 euroa
Tunturilatu kangasmerkki	1,70 euroa
Tunturiladun historiikki	15,00 euroa
Ahkio	390,00 euroa



Itella Green